

Gleitschirmfliegen auf La Palma

Aktuelle Informationen und Regeln nach dem Vulkanausbruch des Tajogaite im Jahr 2021.

Als Folge des Vulkanausbruchs war der Luftraum über dem Vulkan geschlossen. Das NOTAM ist nun Stand 10. Januar 2026 gelöscht. Vor dem Flug bitte aktuelle NOTAM über <https://insigniavfr.enaire.es/> konsultieren.

Am Boden ist über dem Vulkan und den neuen Lavafeldern eine Sperrzone eingerichtet worden. Es ist in diesen Gebieten verboten zu landen. Aktuelle Informationen findest du über burnair.cloud.

Es wird in der Flugschule **kein GuideService** mehr angeboten. Die im Internet publizierten täglichen Wetterbriefings entfallen. La Palma bedeutet nun wieder «back tot he roots». Die Piloten müssen sich selber briefen. Für allfällige Transporte bitte in der Flugschule nachfragen.

GENERELLE INFORMATION

Westseite:

Die Westseite ist das bekannteste Fluggebiet, in dem auch internationale Wettbewerbe ausgetragen werden. Es ist die trockenere Seite und sie liegt oft im Lee. Die Westseite ist auch bekannt für gute Flugbedingungen und thermische Entwicklungen, die oft den ganzen Tag andauern. Die Situation im Lee erfordert besondere Aufmerksamkeit und meteorologische Kenntnisse. Achtung: Windstärken können schnell zunehmen und zu gefährlichen Bedingungen führen! Es ist immer eine gute Idee, mit den örtlichen Piloten zu sprechen oder den ParaGuide Service zu buchen (vorübergehend nicht verfügbar).

Ostseite:

Dominiert von der CTR von La Palma, ist die Ostseite eine gute Alternative mit ruhigeren östlichen Winden, vor allem am Morgen, bevor die Sonne sich aufheizt. Bekannt ist der Startplatz am "Pico de las Nieves".

INFORMATIONEN UND REGELN

Für das Gleitschirmfliegen in Spanien sind eine gültige Pilotenlizenz und eine Versicherung erforderlich; es ist obligatorisch, mit einem zugelassenen Rettungsschirm zu fliegen und einen Helm zu tragen.

Bitte beachte bei Flug und Landung die Vortrittsregeln! Auch hier gelten die internationalen Regeln: Wer den Hang rechts hat, hat Vorfahrt. Es wird nach rechts ausgewichen.

Wer in El Remo landen will, sollte die Grafik über die Volte konsultieren. **In der Klippe über El Remo verläuft eine schlecht sichtbare Hochspannungsleitung vom Mast über der Klippe nach El Remo am Landeplatz wurde meeresseitig der Windsäcke ein Mast mit einem Basketballkorb installiert.**

Vor dem Start solltest du dich über die Bedingungen am Landeplatz informieren (z. B. über Funk). Achte auf das Aussehen des Meeres: Wenn die Wellen groß sind oder Du weiße Wellenkämme sehen kannst, dann starte nicht oder wenn du bereits in der Luft bist, dann lande unverzüglich.

Bitte achten auf die Start- und Landeplätze. Die meisten Startplätze liegen in Naturschutzgebieten. Nimm Deinen Müll mit, auch Zigarettensammel!

Das Fliegen von, in und über der "Caldera de Taburiente" ist verboten (GCR-148: neu SFC bis FL180)! Im Naturschutzgebiet "Cumbre Vieja" ist das Starten nur an den offiziellen Startplätzen erlaubt! Um unsere Aktivitäten nicht zu gefährden, respektiere bitte diese Regeln! Das Überfliegen der neuen Lavafelder sowie des neuen Vulkans wird mit NOTAM geregelt. Bitte beachte das aktuelle NOTAM (Link am Ende des Dokuments).

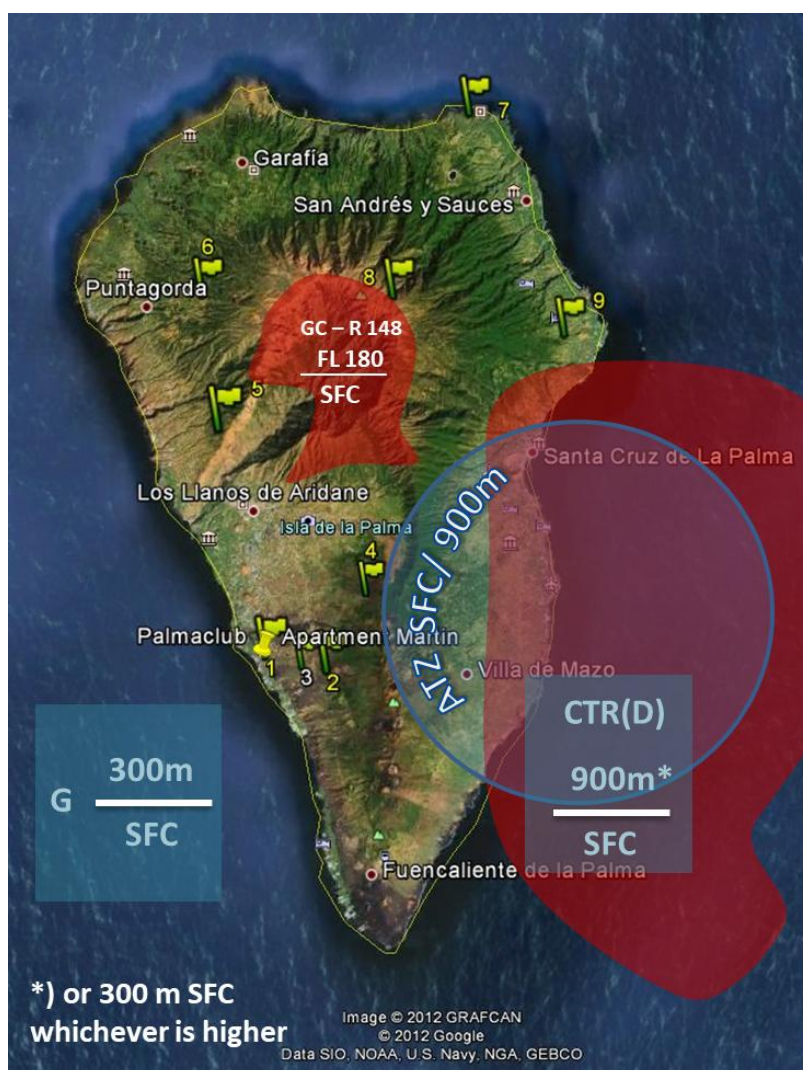
Wichtige Telefonnummern:

Alle Notfälle, Polizei, Guardia Civil: 112(mehrsprachig)
Javier López Redondo: 610 695 750

Funk Frequenz von Palmaclub:
PMR Channel 5/15: 446,05625 MHz / CTCSS 110,9 MHz

Aktuelle Windinformation auf: www.wunderground.com
Wetterstation Puerto Naos: ILOSL12, Tacande (El Paso) IELPAS5
Beide Wetterstationen und viele weitere sind ab Mai 2024 über burnair.cloud und entsprechend ausgerüstete Variometer wie Skytraxx 5 abrufbar.

Luftraumbeschränkungen



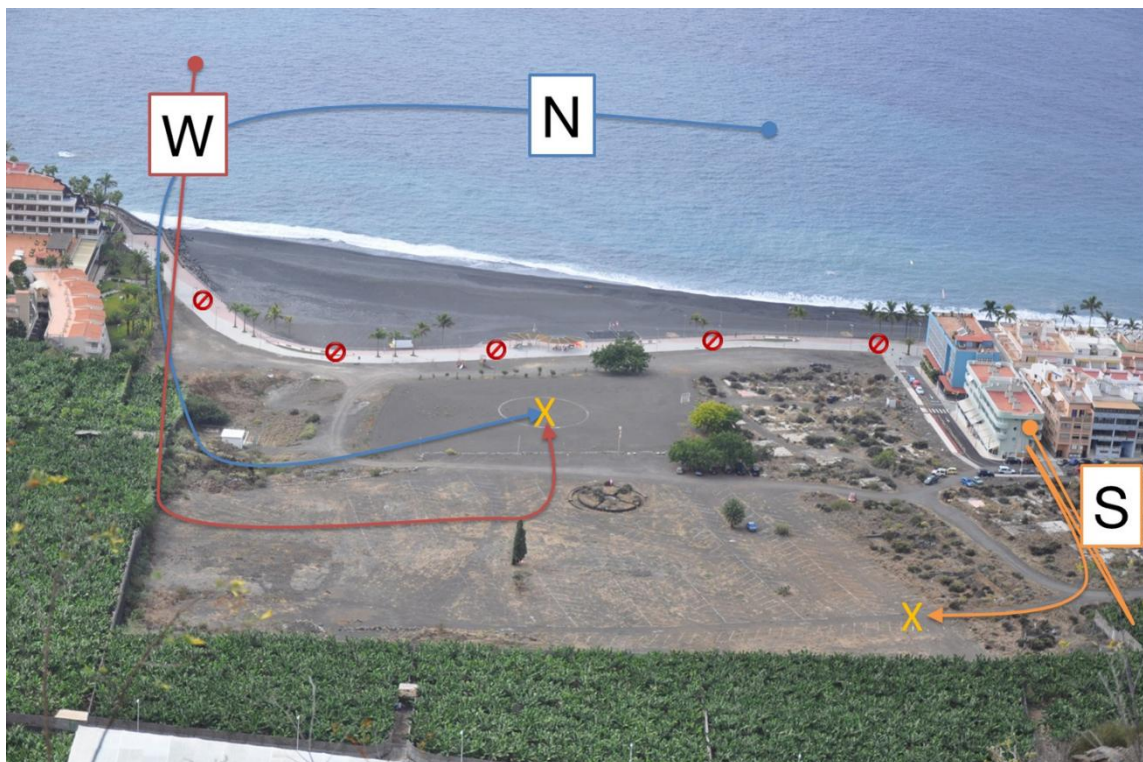
Auf La Palm gibt es 3 Sperrgebiete, die CTR des Flughafens mit ihrer ATZ, den Nationalpark Caldera de Taburiente (neu bis FL180) und nach dem Vulkanausbruch die neuen Lavafelder und ab und zu der neue Vulkankegel konsultiere das NOTAM vor dem Flug.

- **Landung in Puerto Naos**

Östlich der Strandpromenade auf dem Sportplatz. Linksvolte! Achtung: Thermische Ablösungen beim Landen möglich. Platz einplanen. Bei Südwind auf dem Parkplatz in großer Distanz zur vorgelagerten Mauer landen.

- Das Landen am Strand und auf der Strandpromenade ist **nicht** erlaubt. Bitte auch nicht mit offenem Schirm auf die Promenade laufen!
- Falten des Gleitschirms auf der Strandpromenade, Eintrittsöffnung Richtung Meer, ohne den Durchgang für Fußgänger zu behindern. Es sollte ein Durchgang von mindestens 4 Meter freigehalten werden.

Puerto Naos wird mit rund 1.000 CO₂ Sensoren rund um die Uhr überwacht. Der Bereich um die Playa Chica ist immer noch Sperrzone. Halte dich nur in freigegebenem Gelände auf und befolge Anweisungen des Sicherheitspersonals.



Landung in El Remo

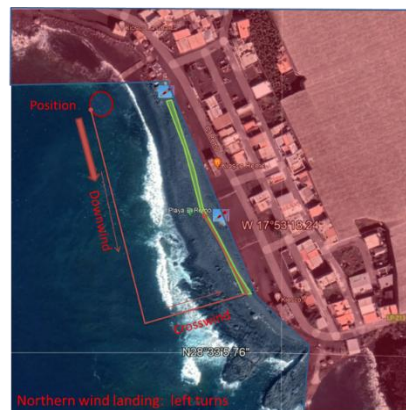
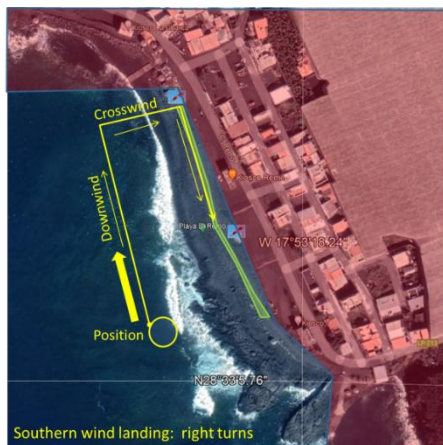
Nachdem Landen in Puerto Naos wieder möglich ist, sollte nur noch im Notfall in El Remo gelandet werden. Es gibt einen kleinen Schotterstreifen, der einen Strandweg bildet, auf dem wir landen können. Der Platz ist nur für erfahrene Piloten geeignet und nicht offiziell genehmigt. Bitte schau die Situation vor dem Flug genau an. Achte auch auf mögliche Fußgänger!

Es sollte jederzeit darauf geachtet werden, dass **immer nur ein Pilot landet**. Rechtzeitiges Abfliegen von der Klippe signalisiert den anderen Piloten, dass dieser Pilot Landen geht.

Wenn sich mehr als ein Pilot im Landeanflug befindet, müssen die Regeln eingehalten werden: Landevolte ist Rechtsdrehung bei Südwind und Linksdrehung bei Nordwind.

Befinden sich mehrere Piloten auf der gleichen Höhe, müssen sie sich nach Absprache trennen. Im Notfall: Befinden sich zwei Piloten immer noch auf gleicher Höhe, so fliegt der vordere Pilot den Queranflug in der Mitte des Streifens und der hintere Pilot am Anfang.

Funk-Frequenz PMR 5/15 (446,05625 MHz and CTCSS Tx and Rx 110,9 Hz).



Generelle Informationen

Alternative Landeplätze :

Vor dem Flug unbedingt anschauen!

El Remo W 17.888940 N 28.552584
 Volte ändert je nach Windrichtung, bitte unbedingt Grafiken konsultieren und den Platz vor dem Flug besichtigen.
 Funk zur möglichen Absprache wird empfohlen: PMR 5/15
Beachte die Hochspannungsleitung in der Klippe, die schlecht sichtbar vom Mast über der Klippe nach El Remo hinunter läuft.

Charco Verde W 17.898844 N 28.572596
 Landung in der kleinen Bucht.

Nicht bei Windstärken über 10 kn geeignet!

Bitte beachte, dass diese beiden alternativen Landeplätze **nicht** Anfängertauglich sind.

Start N° 1: Puerto Naos W 17,902177 N 28,586762

- 240m. W-SW. Achtung: Turbulenzen bei Süd und Nordwind. Ab 20 km/h seitlichem Wind empfehlen wir nicht mehr zu fliegen. **Parking oberhalb des Startplatzes.** Bitte nicht mit den Mietwagen direkt zum Startplatz hinunterfahren! Vor dem Start eine Bewilligung bei Palmaclub einholen.

Situation November 2024: Javier will keine Startkarten für Freiflieger mehr ausgeben. Das Starten an der Klippe ist für Freiflieger verboten. Ab Januar 25 dürfen Piloten dort starten, wenn sie mit dem Shuttle von Palmaclub hochfahren.

Start N° 2: Campanarios W 17,869102 N 28,580566

Privatautos müssen am Anfang der unbefestigten Straße geparkt werden.

Wanderung zum Startplatz ~ 30 Minuten.

- 800/900 m. SW-NW Alternativen Landeplätze in El Remo und Charco Verde.

Start N° 3: Jedey W 17,883048 N 28,582477

- 650m. SW. W. Selten genutzt und leicht zugewachsen.

Start N° 4: El Gallo (1300-er) W 17,848952 N 28,6165694 Vorübergehend geschlossen. Liegt in der Sperrzone des neuen Vulkans Tajogaite.

Start N° 5: Feuerturm El Time W 17,925362 N 28,691611

- 1100m. NW. Turbulenzen mit Süd- und Ostwinden. Starke Thermik tagsüber von der hohen SE-Klippe. Landeplatz am Strand von Tzacorte. Achtung, starke Winde können aus der Caldera wehen.

Start N° 6: Puntagorda W 17,933593 N 28,7524074

- 1600m. WNW. Landung neben dem Hubschrauberlandeplatz (W 17,994432 N 28,7799857). Der Flug muss vom Bürgermeister genehmigt werden. Achtung: minimale Gleitzahl von 7+ ohne Wind.

Start N° 7: Barlovento Küste W 17,793707 N 28,8385596

- 250m. N-NO. Landung "Fajana de Barlovento" 10m, (W 17,788627 N 28,8430799). Achtung, wechselnde Winde. Minimale Gleitzahl von 1:3 ohne Wind.

Start N° 8: First San Andres y Sauces W 17,834105 N 28,7512347

- 2.140m. N - NE. Achtung: Bildung von tieferen Wolken ist bereits am frühen Morgen möglich. Windrichtung und -stärke können sich unterhalb der Inversion ändern. Abflug mit geringer Neigung. Landeplatz Puerto Espindola 10m, (W 17.763525 N 28.811293). Gleitzahl 1:5 ohne Wind.

Start N° 9: Puntallana W -17.743856 N 28.745871

- 430m. N, NE, E. nur Top-Landung möglich. Der ehemals kommunizierte Landeplatz ist bis auf weiteres nicht verfügbar.

Immer happy landing

Link zum aktuellen NOTAM: Bitte wähle das Kästchen NOTAM in der linken Leiste an, um die Daten anzuzeigen. (<https://insignia.vfr.enaire.es/>)

